

**STRABAG Rail a.s.**  
**Železničářská 1385**  
**400 03 Ústí nad Labem -**  
**Střekov**



VÁŠ DOPIS ZN. L-ČL 2020	ČÍSLO JEDNACÍ LCR956/003820/2020	SPISOVÁ ZNAČKA LCR0019679/2020	DATUM 08.06.2020
VYŘIZUJE Ing. Mitura Pavel	TELEFON 725 257 877	GSM -	E-MAIL pavel.mitura@lesy-cr.cz
Ing. Šťastný Lubomír	724 614 012	-	lubomir.stastny@lesy-cr.cz

**Věc: Žádost o vyjádření k plánované stavbě „Revitalizace trati Lovosice – Česká Lípa“ – stanovisko správců dotčených vodních toků**

Lesy České republiky, s. p., Správa toků oblast povodí Ohře (dále jen LČR ST-OP Ohře), které jsou správci:

- **Luční potok (čhp 1-14-03-0740-0-00; IDVT 10284053) křížení v ř.km 4,610 – 4,635 (R 605)**
- **Loubní potok (čhp 1-14-03-0510-0-00; IDVT 10225806) křížení v ř.km 1,960 – 1,990 (R 605)**
- **Novotýnský (Červený) potok (čhp 1-14-03-0490-0-00; IDVT 10225893) křížení v ř.km 9,970 – 1,010 (R 605)**
- **PBP Blíževedelského potoka v ř. km 2,1 (čhp 1-14-03-0470-0-00; IDVT 10232983) křížení v ř.km 0,190 – 2,010 (R 605)**
- **Blíževedelský potok (čhp 1-14-03-0470-0-00; IDVT 10232982) křížení v ř.km 2,570 – 2,600 (R 605)**
- **Kolenský potok (čhp 1-14-03-0720-0-00; IDVT 10235334) křížení v ř.km 0,060 – 0,090 (R 607)**
- **bezejmenný tok (čhp 1-14-03-0740-0-00; IDVT 10237528) křížení v ř.km 1,040 – 1,070 (R 607)**

a mají právo hospodařit s majetkem státu k pozemkům:

- **p.č. 421 v k.ú. Velký újezd u Litoměřic (stavbou dotčen) (R 605)**
- **p.č. 789 v k.ú. Býčkovice (stavbou dotčen) (R 605)**

- **p.č. 842/1 v k.ú. Úštěk (stavbou dotčen) (R 605)**
- **p.č. 753/3 v k.ú. Úštěk (stavbou nedotčen)**

**se vyjadřují** k Vaší žádosti a předložené projektové dokumentaci pro stavební povolení stavby „Revitalizace trati Lovosice – Česká Lípa“ (STRABAG Rail, a.s., Ing. David Růža ČKAIT 0401446, únor 2020) **následujícím způsobem.**

Projektová dokumentace řeší rekonstrukci stávající drážní infrastruktury na stávajícím drážním tělese pro dosažení vyšších kvalitativních parametrů a celkové zvýšení atraktivity železniční dopravy.

Kompletní rekonstrukce bude zahrnovat rekonstrukci železničního svršku včetně vybudování nového odvodnění. V traťovém úseku ŽST Liběšice - zast. Zahrádky u České Lípy dojde k rekonstrukci kolejového roštu pouze v místech vybraných rekonstruovaných propustků. V ŽST Žalhostice dojde k rekonstrukci kolejíště a proběhne zde realizace nových nástupišť, nástupištních přístřešků a přístupů k těmto nástupištím. Zastávky Litoměřice cihelna, Ploskovice a Horní Řepčice nebudou rekonstruovány. V úseku ŽST Žalhostice (včetně) - Litoměřice hl. n. (mimo) - Liběšice (mimo) bude realizováno nové zabezpečovací, sdělovací zařízení a silnoproudá technologie.

V úseku trati mezi ŽST Žalhostice a ŽST Liběšice bude též provedena rekonstrukce 14 kusů železničních přejezdů, u kterých dojde ke zřízení nové přejezdové konstrukce a nového přejezdového zabezpečovacího zařízení. V úseku Liběšice – Česká Lípa bude realizováno zabezpečení 9 kusů přejezdů, kde jsou trvalá omezení rychlosti z důvodu nedostatečných rozhledových poměrů. V rámci stavby dojde mezi železničními stanicemi Žalhostice a Česká Lípa k přestavbě, případně celkové rekonstrukci 24 kusů stávajících propustků a 4 kusů mostů ve špatném technickém stavu. Jeden most bude demolován.

V rámci křížení železniční trati s koryty výše uvedených vodních toků dojde k položení zabezpečovacích kabelů v tělese dráhy. Do koryt toků nebude zasahováno.

**Místně příslušným správcem výše uvedených vodních toků v Rajonu 607 je** Ing. Lubomír Šťastný, [lubomir.stastny@lesycr.cz](mailto:lubomir.stastny@lesycr.cz), 724 614 012.

**Místně příslušným správcem výše uvedených vodních toků v Rajonu 605 je** Ing. Pavel Mitura, [pavel.mitura@lesycr.cz](mailto:pavel.mitura@lesycr.cz), 725 257 877.

Stavbou budou dotčeny pozemky v k. ú. Lovosice, Žalhostice, Píšťany, Litoměřice, Trnovany u Litoměřic, Zahořany u Litoměřic, Velký Újezd u Litoměřic, Ploskovice, Býčkovice, Horní Nezly, Horní Řepčice, Chotiněves, Liběšice u Litoměřic, Dolní Chobolice, Trnoblany, Zimoř, Úštěk, Starý Týn,



Ličenice, Dubičná, Lukov u Úštěku, Blíževedly, Kravaře v Čechách, Stvolínky, Holany, Zahradky u České Lípy.

Investorem stavby je Správa železniční dopravní cesty, státní organizace.

Správci toků evidují koryta dotčených vodních toků v rozsahu území dotčeném stavbou jako přírodní a neupravená.

Správci toků **upozorňují**, že toto stanovisko není stanoviskem místně příslušné Lesní správy Česká Lípa a Lesní správy Litoměřice.



Se stavbou **souhlasíme za splnění následujících podmínek:**

1. Celá stavba dle PD vč. součástí a příslušenství zůstane v majetku investora stavby (SŽDC, s. o.).
2. V průběhu prací nedojde k znečištění vodního toku nebo poškození koryta toku. Stavební materiál, deponie zeminy, mechanizace apod. budou zajištěny či umístěny tak, aby nedošlo k jejich smyvu do koryta v případě zvýšených průtoků, dešťových srážek, tání sněhu či odchodem ledu. Odstranění případných škod na vlastní náklady zajistí a hradí investor stavby.
3. Správce vodního toku nenese žádnou odpovědnost za škody a poškození stavby či její části vlivem zvýšených průtoků po dešťových srážkách, tání sněhu nebo odchodem ledu a vlivem povodně.
4. Stavební stroje nebudou přejíždět vodní tok mimo stávající místa křížení.
5. Zahájení a ukončení stavebních prací spojených s křížením vodního toku **Loubní potok** bude ohlášeno min. 3 dny předem příslušnému správci drobného vodního toku (tel. 725 257 877 – Mitura).
6. Pozemky a koryto dotčené stavbou (Loubní potok) budou po skončení stavebních prací protokolárně předány správci vodních toků (nejlépe zápisem do stavebního deníku).
7. Před vydáním stavebního povolení požadujeme uzavřít nájemní smlouvu pro dotčené pozemky p.č. 421 v k.ú. Velký újezd u Litoměřic, 789 v k. ú. Býčkovice a p.č. 842/1 v k.ú. Úštěk. Nájemní smlouva pro trvalý a dočasný zábor bude uzavřena po dobu realizace stavby na dobu určitou, a to do doby majetkoprávního vypořádání trvale dotčených částí předmětných pozemků (max. 5 let), přičemž po oznámení stavebníka o dokončení stavby bude uzavřen dodatek k nájemní smlouvě, dle kterého zůstane v nájmu pouze část trvalých záborů, a to do doby majetkoprávního vypořádání trvale zastavěných částí pozemků stavbou (věcné břemeno) podléhající vkladu práva do KN, resp. do doby nabytí právních účinků smlouvy. V případě potřeby bude nájemní smlouva prodloužena



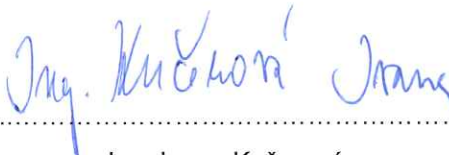
(pokud by nebyla stavba dokončena). S žádostí o uzavření nájemní smlouvy se obraťte přímo na pí Gabrielu Kejklickovou, email: [gabriela.kejclickova@lesycr.cz](mailto:gabriela.kejclickova@lesycr.cz).

8. Po dokončení předmětné stavby požadujeme do 1 roku uzavření smlouvy o zřízení věcného břemene služebnosti, která podléhá vkladu práva do katastru nemovitostí. Služebnost se zřizuje na dobu určitou – na dobu životnosti stavby a za jednorázovou úplat. Jelikož hodnotu újmy nelze objektivně vyčíslit, neboť vodní tok neplní ekonomickou funkci, ale převažují jiné funkce, je hodnota věcného břemene stanovena ve smyslu § 16b odst. 5) zákona číslo 151/1997 Sb., o oceňování, ve znění pozdějších předpisů, v hodnotě 10.000, - Kč bez DPH 21 % za přechod/dotčení. Geometrický plán pro zaměření služebnosti a veškeré náklady spojené s vkladem práva do katastru nemovitostí jdou k tíži vlastníka stavby. S žádostí o uzavření smlouvy o zřízení věcného břemene se obraťte přímo na pí Gabrielu Kejklickovou, email: [gabriela.kejclickova@lesycr.cz](mailto:gabriela.kejclickova@lesycr.cz).

Stanovisko správce toku se vydává k žádosti o vyjádření ke stavebnímu záměru „Revitalizace trati Lovosice – Česká Lípa“. Projektová dokumentace řeší rekonstrukci stávající drážní infrastruktury na stávajícím drážním tělese pro dosažení vyšších kvalitativních parametrů a celkové zvýšení atraktivity železniční dopravy.

**Toto stanovisko, které nenahrazuje povolení či stanovisko dotčeného správního orgánu, platí po dobu 1 roku a slouží pro potřeby územního, stavebního řízení a ohlášení stavby.**

Lesy České republiky, s.p. [01]  
se sídlem Přemyslova 1106/19, Nový Hradec Králové  
500 08 Hradec Králové  
IČ: 42196451, DIČ: CZ42196451  
Správa toků – oblast povodí Ohře  
Dr. Vrbenského 2874/1, 415 01 Teplice



Ing. Ivana Kučerová

vedoucí Správy toků – oblast povodí Ohře



Přílohy:

Obrázek 1 - CEVT Přehledná situace

Obrázek 2 - CEVT Podrobná situace, katastrální mapa – Loubní potok – dotčení toku LČR stavbou

Obrázek 3 – most přes Loubní potok – dotčení toku a pozemku LČR stavbou

Obrázek 4 - Výkres PD – Situace

Obrázek 5 - výřez z koordinační situace C.3.33 (Kolenský potok)

Obrázek 6 - výřez z koordinační situace C.3.35 (bezejmenný LP Bobřího potoka)



Obrázek 7 - Výkres situace KN – Luční potok – dočasný zábor - p.č. 421 v k.ú. Velký újezd u Litoměřic (stavbou dotčen) (R 605)

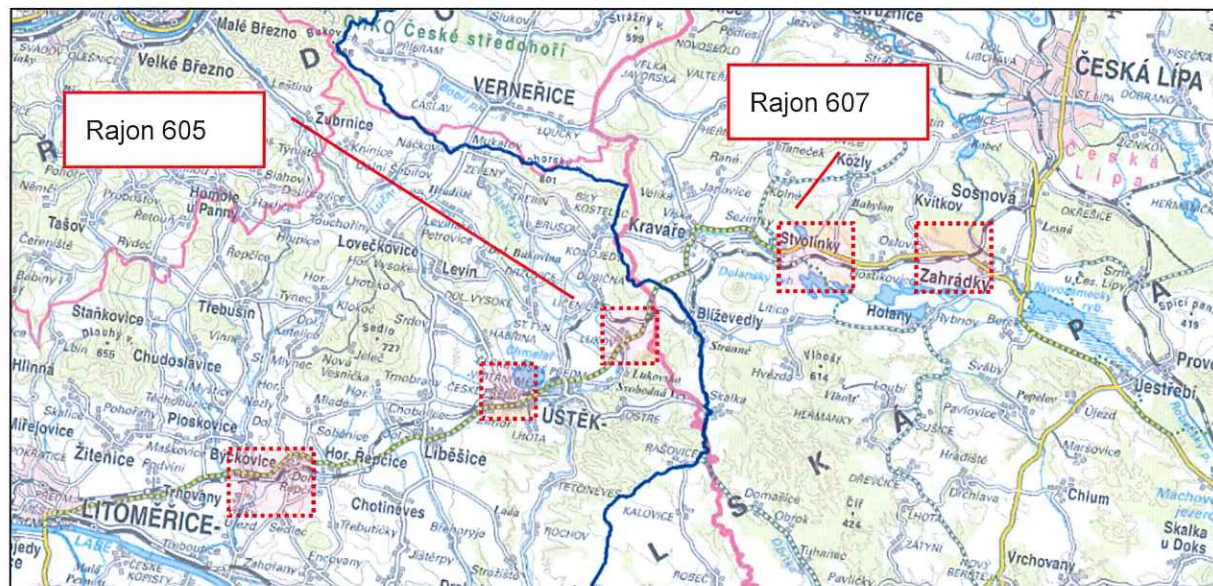
Obrázek 8 - Výkres situace KN – Loubní potok – dočasný zábor - p.č. 842/1 v k.ú. Úštěk (stavbou dotčen) (R 605)

Obrázek 9 - Luční potok – nový svršek trati a gabionová zeď na tělese trati

Obrázek 10 - nový most přes Loubní potok

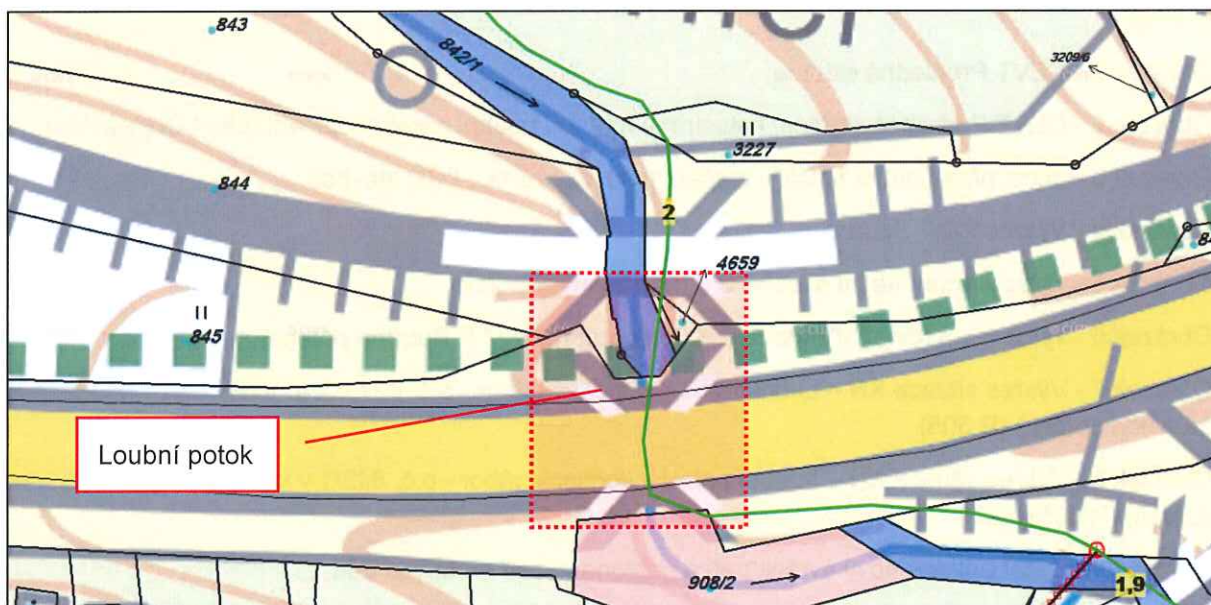
Obrázek 11 - stávající most přes Loubní potok

Obrázek 12 - nový most přes Loubní potok



Obrázek 1 - CEVT Přehledná situace

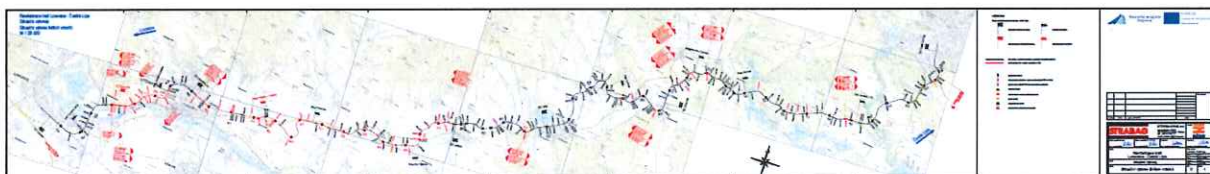




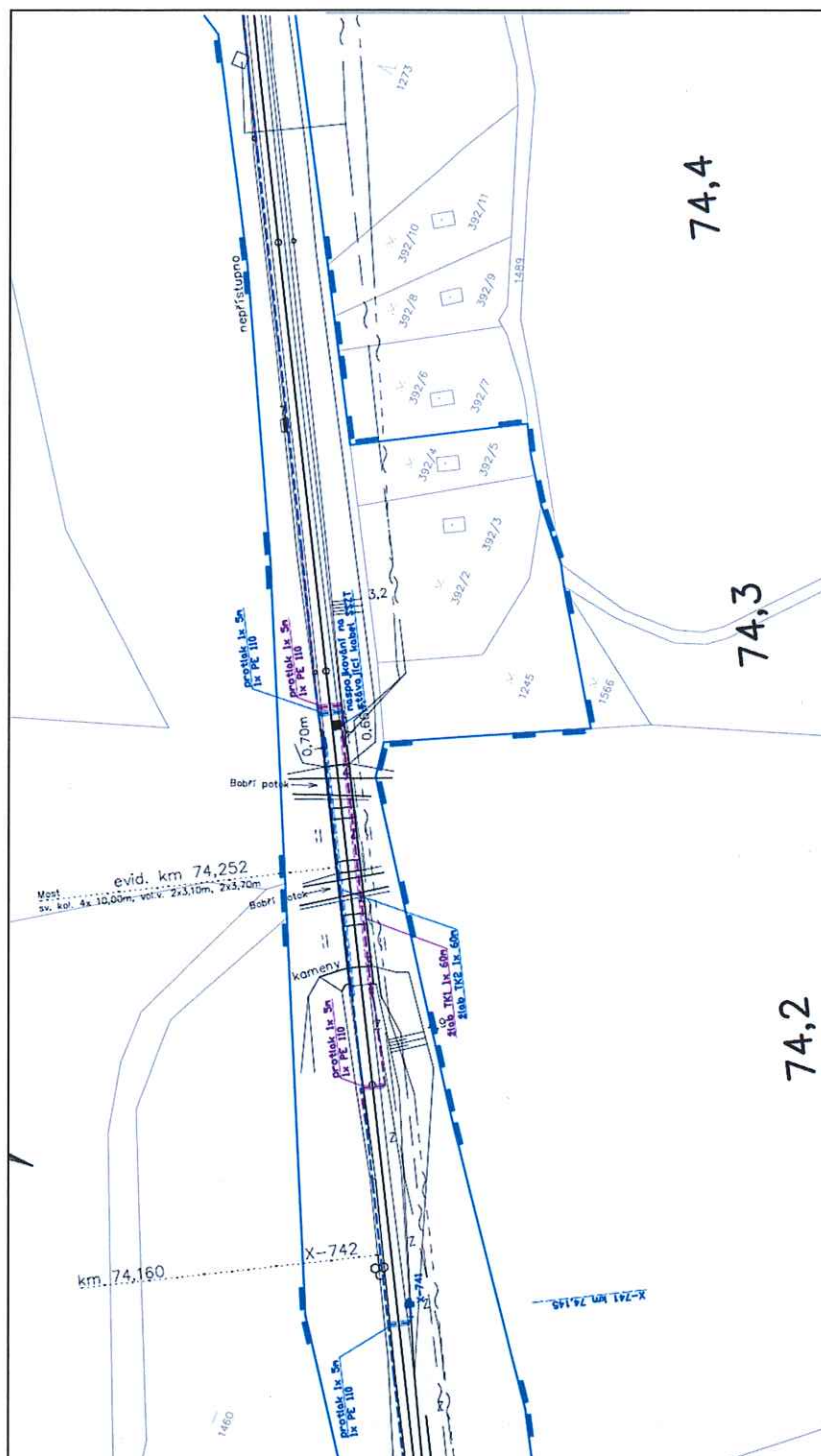
Obrázek 2 - CEVT Podrobná situace, katastrální mapa – Loubní potok – dotčení toku LČR stavbou



Obrázek 3 – most přes Loubní potok – dotčení toku a pozemku LČR stavbou



Obrázek 4 - Výkres PD – Situace



Obrázek 5 - výřez z koordinační situace C.3.33 (Kolenský potok)

Lesy České republiky, s.p., se sídlem Přemyslova 1106/19, Nový Hradec Králové, Hradec Králové, PSČ 500 08

Spisová značka AXII 540 vedená u rejstříkového soudu v Hradci Králové, IČ: 42196451, DIČ: CZ42196451

Lesy České republiky, s.p., jsou držitelem osvědčení o účasti v certifikaci lesů, loga PEFC (08-2101/0001) a certifikátu C-o-C.

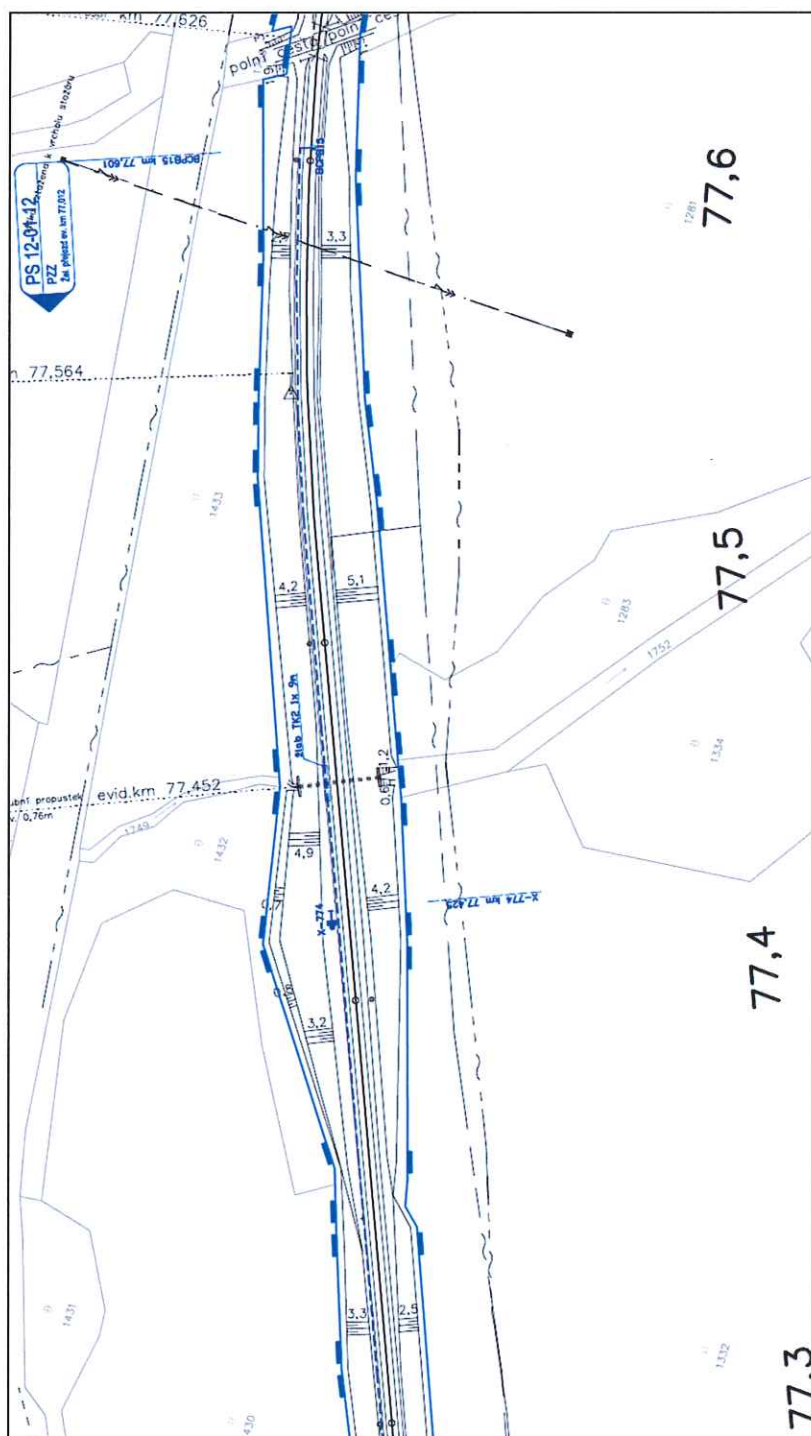


Státní podnik Lesy České republiky, s.p., zachovává nulovou toleranci k jakémukoli nelegálnímu jednání a dodržuje maximální transparentnost, legalitu a etiku. Součástí firemní kultury státního podniku Lesy České republiky, s.p., je Criminal compliance program (viz [www.lesycr.cz](http://www.lesycr.cz)), který stanoví zásady a pravidla jednání zaměstnanců či jiných osob jednajících za státní podnik Lesy České republiky, s.p. (dále jen „zaměstnanec“). Každý zaměstnanec má povinnost oznámit jakékoli podezřelé či nelegální jednání. V jakémkoli případě, kdy je jednání zaměstnance v rozporu s Criminal compliance programem, nelze je považovat za jednání v rámci nebo v zájmu státního podniku Lesy České republiky, s.p. Takové jednání je možné oznámit, a to i anonymně způsoby uvedenými na webových stránkách. [www.lesycr.cz](http://www.lesycr.cz)



LESY ČESKÉ REPUBLIKY, S.P., ST - oblast povodí Ohře, Teplice

Dr. Vrbenského 2874/1, Teplice 415 01, tel. +420956956111, Fax.: +420417538708, ost56@lesycr.cz, ID DS: e8jcfnsn



Obrázek 6 - výřez z koordinační situace C.3.35 (bezejmenný LP Bobřího potoka)

Lesy České republiky, s.p., se sídlem Přemyslova 1106/19, Nový Hradec Králové, Hradec Králové, PSČ 500 08

Spisová značka AXII 540 vedená u rejstříkového soudu v Hradci Králové, IČ: 42196451, DIČ: CZ42196451

Lesy České republiky, s.p., jsou držitelem osvědčení o účasti v certifikaci lesů, loga PEFC (08-2101/0001) a certifikátu C-o-C.



STÁTNÍ PODNIK LESY ČESKÉ REPUBLIKY, S. P. A, zachovává nulovou toleranci k jakémukoli nelegálnímu jednání a dodržuje maximální transparentnost, legalitu a etiku. Součástí firemní kultury státního podniku Lesy České republiky, s. p., je Criminal compliance program (viz [www.lesy.cz](http://www.lesy.cz)), který stanoví zásady a pravidla jednání zaměstnanců či jiných osob jednajících za státní podnik Lesy České republiky, s. p. (dále jen „zaměstnanec“). Každý zaměstnanec má povinnost oznámit jakékoli podezřelé či nelegální jednání. V jakémkoli případě, kdy je jednání zaměstnance v rozporu s Criminal compliance programem, nelze je považovat za jednání v rámci nebo v zájmu státního podniku Lesy České republiky, s. p. Takové jednání je možné oznámit, a to i anonymně způsoby uvedenými na webových stránkách: [www.lesy.cz](http://www.lesy.cz)

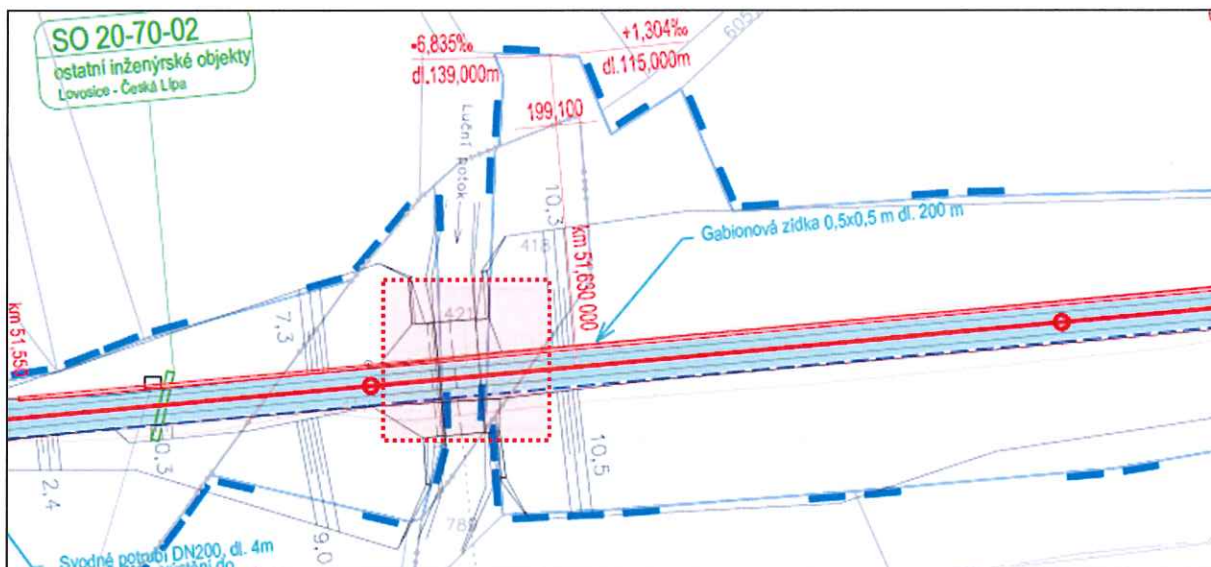




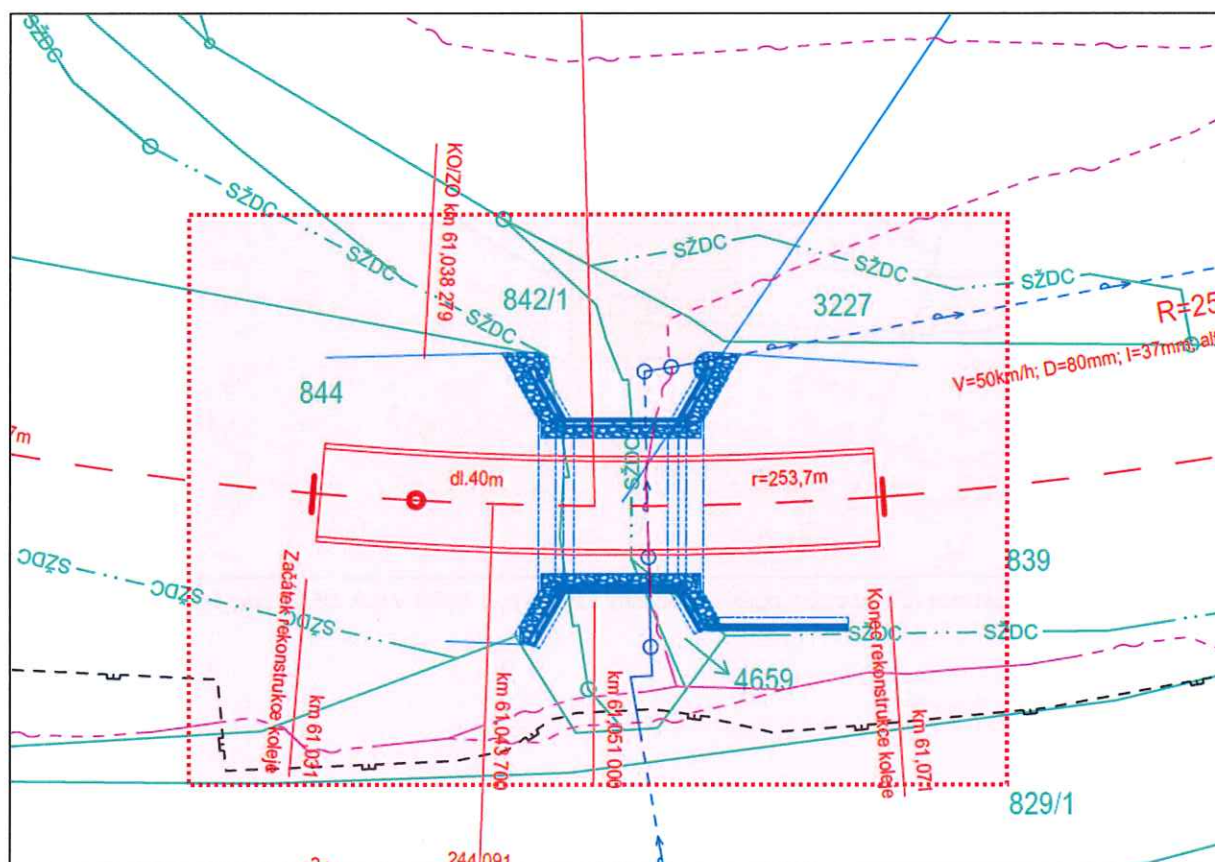
Obrázek 7 - Výkres situace KN – Luční potok – dočasný zábor - p.č. 421 v k.ú. Velký újezd u Litoměřic (stavbou dotčen) (R 605)



Obrázek 8 - Výkres situace KN – Loubní potok – dočasný zábor - p.č. 842/1 v k.ú. Úštěk (stavbou dotčen) (R 605)

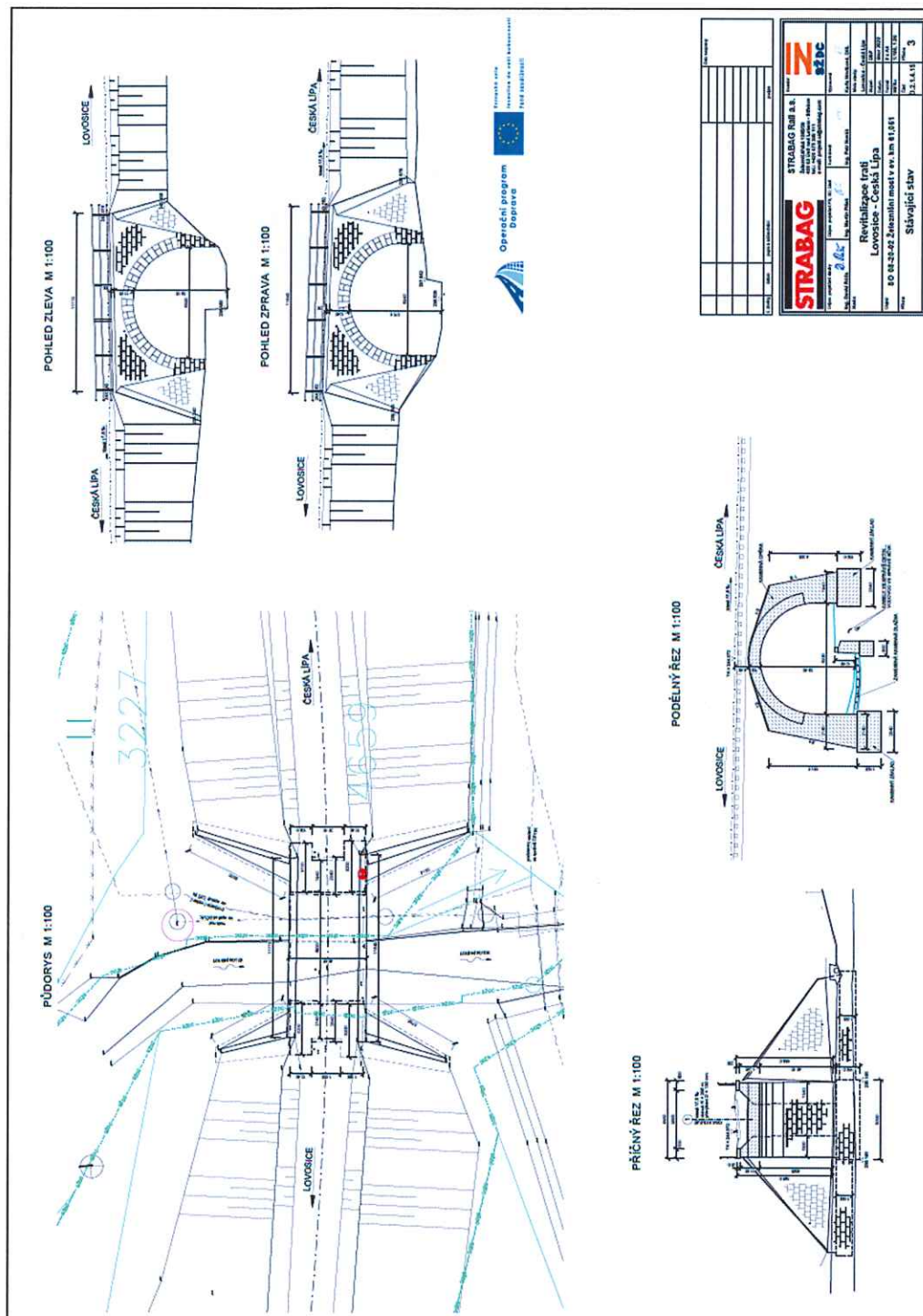


Obrázek 9 - Luční potok – nový svršek trati a gabionová zed' na tělese trati

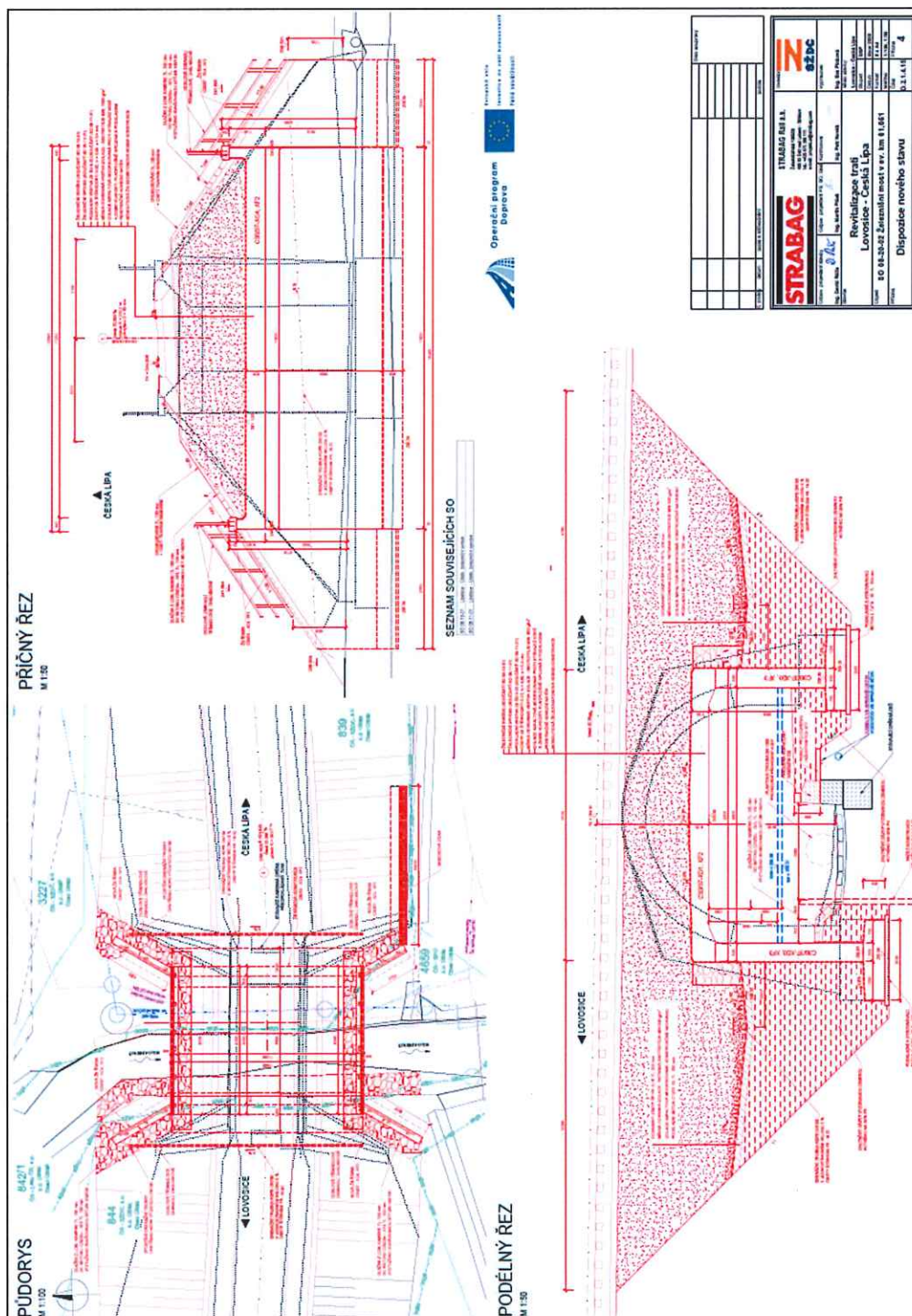


Obrázek 10 - nový most přes Loubní potok





Obrázek 11 - stávající most přes Loubní potok



Obrázek 12 - nový most přes Loubní potok